

ΑΠΑΝΤΗΣΕΙΣ**ΘΕΜΑ Α**

| A.1 α | A.1 β | A.1 γ | A.1 δ | A.1 ε |
|-------|-------|-------|-------|-------|
| Σωστό | Λάθος | Λάθος | Σωστό | Σωστό |

| A.2.1 | A.2.2 |
|-------|-------|
| γ | β |

ΘΕΜΑ Β

Β1. Ανεργία τριβής: Ανεργία τριβής είναι εκείνη η οποία οφείλεται στην αδυναμία της αγοράς εργασίας να απορροφήσει άμεσα άνεργους, παρότι υπάρχουν κενές θέσεις εργασίας, για τις οποίες οι άνεργοι έχουν τα απαραίτητα προσόντα και επαγγελματική εξειδίκευση. Η ανεργία τριβής οφείλεται στην αδυναμία των εργατών να εντοπίζουν αμέσως τις επιχειρήσεις με τις κενές θέσεις και στην αδυναμία των επιχειρήσεων να εντοπίσουν τους άνεργους εργάτες. Επίσης μπορεί να οφείλεται στη γεωγραφική απόσταση μεταξύ της περιοχής όπου υπάρχει ανεργία και αυτής όπου υπάρχουν κενές θέσεις εργασίας. Γενικότερα οφείλεται στην έλλειψη ενός αποτελεσματικού συστήματος πληροφοριών για ύπαρξη ανέργων και επιχειρήσεων με κενές θέσεις εργασίας.

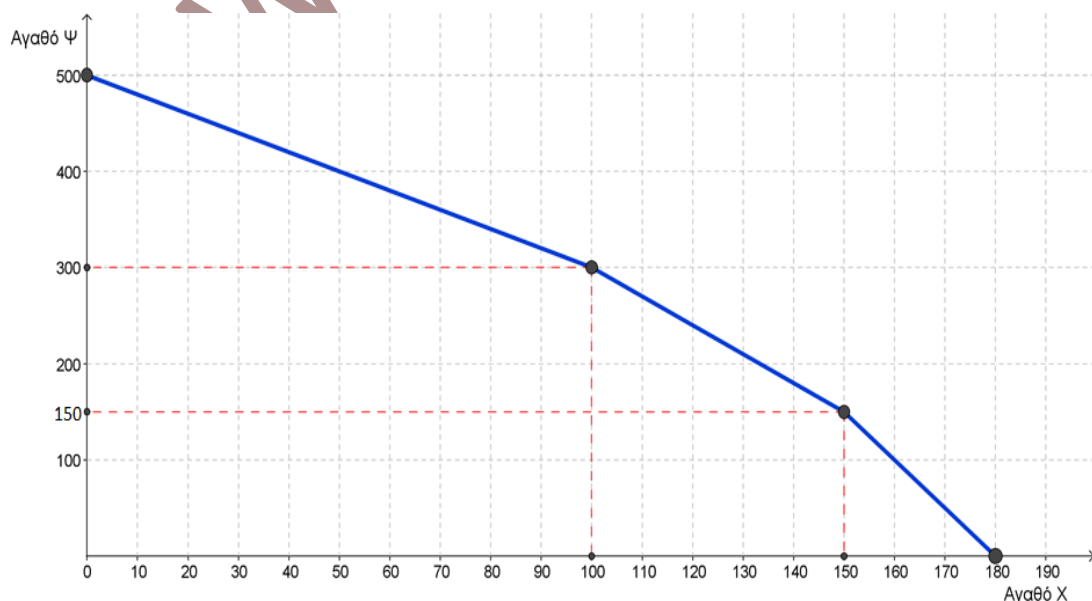
Διαρθρωτική ανεργία: Όταν σε μια οικονομία υπάρχουν άνεργοι και κενές θέσεις εργασίας, αλλά οι άνεργοι δεν μπορούν να απασχοληθούν στις υπάρχουσες κενές θέσεις, επειδή υπάρχει αναντιστοιχία ανάμεσα στα προσόντα και την ειδίκευση των ανέργων και σ'αυτά που απαιτούνται για την κάλυψη των κενών θέσεων, η ανεργία αυτή ονομάζεται διαρθρωτική. Για παράδειγμα, είναι δυνατόν σε μια οικονομία να υπάρχει ανεργία μηχανικών και έλλειψη λογιστών, ή να υπάρχει ανεργία για τους βιομηχανικούς εργάτες και

έλλειψη ξενοδοχειακών υπαλλήλων. Η διαρθρωτική ανεργία οφείλεται σε τεχνολογικές μεταβολές, οι οποίες δημιουργούν νέα επαγγέλματα και αχρηστεύουν άλλα, και σε αλλαγές στη διάρθρωση της ζήτησης, οι οποίες αυξάνουν τη ζήτηση ορισμένων προϊόντων και ταυτόχρονα μειώνουν τη ζήτηση άλλων. Όπως είναι φανερό, η διαρθρωτική ανεργία δημιουργείται από τη δυσαναλογία προσφοράς και ζήτησης των διάφορων ειδικεύσεων. Η μείωσή της απαιτεί επανεκπαίδευση των ανέργων, ώστε να αποκτήσουν τις ειδικεύσεις στις οποίες υπάρχει έλλειψη. Διαφορετικά, η διαρθρωτική ανεργία μπορεί να είναι μεγάλης διάρκειας.

Η ανεργία έχει τρεις βασικές οικονομικές συνέπειες. Πρώτον: Αποτελεί απώλεια παραγωγικών δυνάμεων, δηλαδή της εργασίας των ανέργων, η οποία θα μπορούσε να χρησιμοποιηθεί στην παραγωγική διαδικασία. Δεύτερον: Σημαίνει απώλεια εισοδήματος για τον άνεργο και την οικογένειά του. Τρίτον: Επιβαρύνει τον κρατικό προϋπολογισμό, λόγω της παροχής των επιδομάτων ανεργίας προς τους ανέργους. Φυσικά οι συνέπειες της ανεργίας είναι ευρύτερες, γιατί η κατάσταση της ανεργίας μπορεί να είναι εξαιρετικά επώδυνη για τον άνεργο και την οικογένειά του αφού, εκτός από την έλλειψη εισοδήματος, μειώνει την κοινωνική του θέση, δημιουργεί προβλήματα αυτοσεβασμού, οικογενειακών τριβών, κ.τ.λ. Με άλλα λόγια, πέρα από τις οικονομικές συνέπειες, η ανεργία δημιουργεί σοβαρά κοινωνικά προβλήματα.

ΘΕΜΑ Γ

Γ1.



$$\Gamma 2. K_{E_{X \rightarrow B}} = \frac{\Delta \Psi}{\Delta X} = \frac{500-300}{100-0} = 2$$

$$K_{E_{X \rightarrow \Gamma}} = \frac{\Delta \Psi}{\Delta X} = \frac{300-150}{150-100} = 3$$

$$K_{E_{X \rightarrow \Delta}} = \frac{\Delta \Psi}{\Delta X} = \frac{150-0}{180-150} = 5$$

Το κόστος ευκαιρίας είναι αυξανόμενο. Αυτό οφείλεται στο γεγονός ότι οι συντελεστές παραγωγής δεν είναι εξίσου κατάλληλοι για την παραγωγή των δύο αγαθών. Συγκεκριμένα καθώς αυξάνεται η παραγωγή του Χ, αποσπώνται από την παραγωγή του Ψ συντελεστές που είναι όλο και λιγότερο κατάλληλοι για την παραγωγή του Χ. Απαιτούνται ολοένα και περισσότερες μονάδες από το Ψ για την παραγωγή κάθε επιπλέον μονάδας του Χ.

Γ3. Για $X=80$ η μέγιστη ποσότητα του Ψ είναι :

$$2 = \frac{500 - \Psi}{80 - 0} \Leftrightarrow \Psi = 340 \text{ μονάδες}$$

| | X | Ψ |
|---|-----|-----|
| A | 0 | 500 |
| | 80 | Ψ |
| B | 100 | 300 |

Για $X=80$ η μέγιστη ποσότητα του $\Psi=340 < 400$ επομένως ο συνδυασμός Κ είναι ανέφικτος

- Για $X=160$ η μέγιστη ποσότητα του Ψ είναι :

$$5 = \frac{150 - \Psi}{160 - 150} \Leftrightarrow \Psi = 100 \text{ μονάδες}$$

| | X | Ψ |
|---|-----|-----|
| Γ | 150 | 150 |
| | 160 | Ψ |
| Δ | 180 | 0 |

- Για $X=160$ η μέγιστη ποσότητα του $\Psi=100 > 50$ επομένως ο συνδυασμός Λ είναι εφικτός.

Γ4. Για να παραχθούν οι πρώτες 180 μονάδες του Ψ η παραγωγή του θα πρέπει να αυξηθεί από 0 σε 180 μονάδες.

Για $\Psi=180$:

$$3 = \frac{180 - 150}{150 - X} \Leftrightarrow X = 140 \text{ μονάδες}$$

| | X | Ψ |
|---|-----|-----|
| B | 100 | 300 |
| | X | 180 |
| Γ | 150 | 150 |

Πρέπει να θυσιαστούν 40 μονάδες Χ ($180-140=40$) για την παραγωγή των πρώτων 180 μονάδων Ψ

ΘΕΜΑ Δ

Δ1.

Ο πολίτης Α θα πληρώσει φόρο:

$$10.000 \cdot 0 + 10.000 \cdot 0,1 + 20.000 \cdot 0,2 + 10.000 \cdot 0,3 = 8.000 \text{ ευρώ}$$

Δ2.

Ο πολίτης Β για τις πρώτες 10.000 ευρώ του εισοδήματός του δεν πληρώνει φόρο.

Για τις επόμενες 10.000 ευρώ πληρώνει φόρο: $10.000 \cdot 0,1 = 1.000$ ευρώ

Επομένως πληρώνει άλλα 1.000 ευρώ ($2.000 - 1.000$) τα οποία αντιστοιχούν σε εισόδημα (X):

$$X \cdot 0,2 = 1.000 \Leftrightarrow X = 5.000 \text{ ευρώ}$$

το εισόδημα του πολίτη Β επομένως είναι:

$$10.000 + 10.000 + 5.000 = 25.000 \text{ ευρώ}$$

Δ3.

α)

Ο φόρος δαπάνης και για τους δύο πολίτες θα είναι:

$$12.000 \cdot 0,1 = 1.200 \text{ ευρώ}$$

β)

Ο φόρος δαπάνης ως ποσοστό στο εισόδημα των πολιτών:

$$\text{Πολίτης Α: } \frac{1.200}{50.000} = 0,024 = 2,4\% \text{ του εισοδήματός του}$$

$$\text{Πολίτης Β: } \frac{1.200}{25.000} = 0,048 = 4,8\% \text{ του εισοδήματός του}$$

γ)

Ο φόρος δαπάνης είναι αντίστροφα προοδευτικός καθώς η αναλογία του φόρου μειώνεται όσο αυξάνεται το εισόδημα.

Τα θέματα επιμελήθηκε:

Καλογεράκου Ιωάννα/Οικονομολόγος

Επιστημονικός συνεργάτης του www.aoth.edu.gr