

**ΥΠΟΥΡΓΕΙΟ ΠΑΙΔΕΙΑΣ ΚΑΙ ΠΟΛΙΤΙΣΜΟΥ  
ΔΙΕΥΘΥΝΣΗ ΑΝΩΤΕΡΗΣ ΚΑΙ ΑΝΩΤΑΤΗΣ ΕΚΠΑΙΔΕΥΣΗΣ  
ΥΠΗΡΕΣΙΑ ΕΞΕΤΑΣΕΩΝ**

**ΠΑΓΚΥΠΡΙΕΣ ΕΞΕΤΑΣΕΙΣ 2008**

**Μάθημα: ΠΟΛΙΤΙΚΗ ΟΙΚΟΝΟΜΙΑ**  
**Ημερομηνία και ώρα εξέτασης: Δευτέρα, 9 Ιουνίου 2008**  
**07:30 – 10:00**

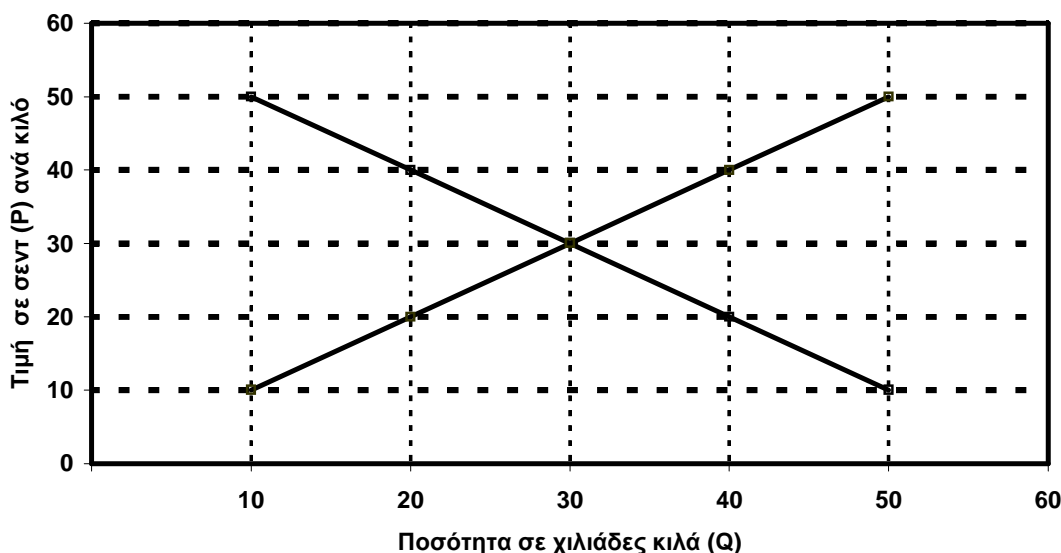
**ΤΟ ΕΞΕΤΑΣΤΙΚΟ ΔΟΚΙΜΙΟ ΑΠΟΤΕΛΕΙΤΑΙ ΑΠΟ ΕΠΤΑ (7) ΣΕΛΙΔΕΣ**

**ΟΔΗΓΙΕΣ:**

- Να απαντήσετε όλες τις ερωτήσεις.
- Οι απαντήσεις να είναι σαφείς, ακριβείς και περιεκτικές.
- Όλοι οι υπολογισμοί να φαίνονται στο τετράδιο των απαντήσεών σας.

## Ερώτηση Α

1. Τα δεδομένα του πιο κάτω διαγράμματος αφορούν τη ζήτηση και προσφορά πατατών, μιας συγκεκριμένης χρονικής περιόδου, μιας υποθετικής οικονομίας.



### Ζητείται:

- (α) Να αναφέρετε, σύμφωνα με τα δεδομένα της πιο πάνω γραφικής παράστασης, ποια είναι η τιμή ισορροπίας των πατατών. **(Μονάδες 1)**
- (β) Να εξηγήσετε γιατί η τιμή που έχετε επιλέξει στην απάντησή σας στο (α) πιο πάνω θεωρείται τιμή ισορροπίας. **(Μονάδες 2)**
- (γ) Τι θα παρατηρηθεί στην αγορά πατατών αν για οποιοδήποτε λόγο η τιμή πώλησής τους είναι 40 σεντ το κιλό; Ποιοι θα αντιδράσουν, πώς θα αντιδράσουν και πώς θα αποκατασταθεί η τιμή ισορροπίας; **(Μονάδες 6)**
- (δ) Να αναφέρετε και να εξηγήσετε, ποιο θα είναι το αποτέλεσμα του καθενός από τα πιο κάτω γεγονότα πάνω στην καμπύλη ζήτησης ή προσφοράς ή και στις δύο καμπύλες:  
(Δεν είναι απαραίτητος ο σχεδιασμός γραφικής παράστασης οποιασδήποτε μορφής)
- η καταστροφή της παραγωγής πατατών λόγω κακών καιρικών συνθηκών
  - η μείωση του κόστους παραγωγής πατατών
  - η πρόβλεψη για αύξηση της τιμής των πατατών στο μέλλον
  - η μείωση της τιμής των καρότων ή κάποιου άλλου εναλλακτικού αγαθού των πατατών.
- (Μονάδες 9)**  
**(Σύνολο Μονάδων 18)**

## **Ερώτηση Β**

1. Δίνεται ο πιο κάτω πίνακας:

Μονάδες Παραγωγής (Κιλά)	Σταθερό Κόστος €	Μεταβλητό Κόστος €	Συνολικό Κόστος €	Μέσο Συνολικό Κόστος €	Οριακό Κόστος €
0	;	;	100	;	;
1	;	;	120	;	;
2	;	;	132	;	;
3	;	;	150	;	;
4	;	;	184	;	;
5	;	;	230	;	;
6	;	;	300	;	;
7	;	;	420	;	;

### **Ζητείται:**

- (α) Να αντιγράψετε στο τετράδιό σας και να συμπληρώσετε τον πιο πάνω πίνακα. Να δείξετε τον υπολογισμό **μόνο για ένα στοιχείο** της κάθε στήλης. **(Μονάδες 4)**
- (β) Στο τετραγωνισμένο χαρτί του τετραδίου σας να κατασκευάσετε τις καμπύλες του μέσου συνολικού και του οριακού κόστους, στο ίδιο διάγραμμα. **(Μονάδες 4)**
- (γ) Να αιτιολογήσετε την πορεία της καμπύλης του οριακού κόστους. **(Μονάδες 3)**
- (δ) Να εξηγήσετε την πορεία της καμπύλης του μέσου συνολικού κόστους και τη σχέση της με την καμπύλη του οριακού κόστους. **(Μονάδες 3)**
- (ε) Να καθορίσετε το τεχνικά άριστο επίπεδο παραγωγής, στο διάγραμμα, και να εξηγήσετε τη σημασία του για την επιχείρηση. **(Μονάδες 2)**

2. Ο Κ. Κωνσταντίνου εργαζόταν ως υπάλληλος με ετήσιες απολαβές €22.000. Την 1<sup>η</sup> Ιανουαρίου 2007 αποφάσισε να εγκαταλείψει την εργασία του και να ιδρύσει δική του επιχείρηση.

Για τη χρηματοδότηση της επιχείρησής του χρησιμοποίησε τις καταθέσεις προθεσμίας αξίας €50.000 που είχε στην τράπεζα, με επιτόκιο κατάθεσης 6%. Επιπρόσθετα δανείστηκε €25.000 με επιτόκιο 8%.

Στα λογιστικά του βιβλία παρουσιάζονται για το έτος 2007 και τα ακόλουθα στοιχεία:

	€
Έσοδα από πωλήσεις	155.000
Μισθοί και ημερομίσθια υπαλλήλων	40.000
Πρώτες ύλες, καύσιμα και ενοίκια ξένων υποστατικών	60.000
Αποσβέσεις	3.000

Αν το ετήσιο φυσιολογικό κέρδος καθορίστηκε από τον επιχειρηματία σε €10.000 **ζητείται** να υπολογίσετε:

- (α) το Λογιστικό κόστος **(Μονάδες 2)**  
(β) το Οικονομικό κόστος **(Μονάδες 2)**  
(γ) το Οικονομικό κέρδος. **(Μονάδες 2)**  
**(Σύνολο Μονάδων 22)**

### **Ερώτηση Γ**

1. Κατά τη διάρκεια του 2007 μια κτηνοτροφική μονάδα παρήγαγε μαλλί αξίας €80.000 και το πούλησε σε ένα νηματοουργείο. Το νηματοουργείο παρήγαγε νήμα μετά από την επεξεργασία του μαλλιού και το πούλησε σε μια πλεκτοβιομηχανία αντί του ποσού των €120.000. Η πλεκτοβιομηχανία με τη χρησιμοποίηση του νήματος παρήγαγε πλεκτά συνολικής αξίας €180.000 και τα διέθεσε στα καταστήματα των πλεκτών. Τα καταστήματα των πλεκτών πούλησαν σε καταναλωτές τα πλεκτά και εισέπραξαν €210.000.  
Η αξία του αρχικού αποθέματος νήματος στα νηματοουργεία ήταν €4.000 ενώ η αξία του τελικού αποθέματος νήματος ήταν €8.000.  
Η αξία του αρχικού αποθέματος πλεκτών στα καταστήματα ήταν €5.000 ενώ η αξία του τελικού αποθέματος πλεκτών ήταν €9.000.

#### **Ζητείται:**

- (α) Να υπολογίσετε την αξία του τελικού προϊόντος που θα συμπεριληφθεί στο Εθνικό ή Εγχώριο Προϊόν με:
- I. τη μέθοδο της προστιθέμενης αξίας  
II. τη μέθοδο της τελικής αξίας.  
(Να δείξετε τους υπολογισμούς σας και στις δύο περιπτώσεις) **(Μονάδες 7)**
- (β) Να εξηγήσετε γιατί προτιμάται η μέθοδος της προστιθέμενης αξίας αντί της μεθόδου της τελικής αξίας για τον υπολογισμό του Εθνικού ή Εγχωρίου προϊόντος.  
**(Μονάδες 1)**

2. Δίνονται τα πιο κάτω οικονομικά στοιχεία της χώρας Χ για το έτος 2007:

	€ εκ
Εμπόριο	780
Γεωργία	200
Υπηρεσίες	340
Εισόδημα από το εξωτερικό	100
Αποσβέσεις	160
Βιομηχανία	440
Εισφορές στο Ταμείο Κοινωνικών Ασφαλίσεων	40
Κρατικές επιδοτήσεις	30
Εισόδημα προς το εξωτερικό	40
Έμμεσοι Φόροι	170
Άμεσοι Φόροι	100

Επιλέγοντας από τα πιο πάνω δεδομένα να υπολογίσετε:

- (α) το Ακαθάριστο Εγχώριο Προϊόν σε τιμές αγοράς **(Μονάδες 4)**
- (β) το Καθαρό Εθνικό Προϊόν σε τιμές συντελεστών **(Μονάδες 4)**
- (γ) το Ακαθάριστο Εθνικό Προϊόν σε τιμές αγοράς. **(Μονάδες 2)**  
**(Σύνολο Μονάδων 18)**

### **Ερώτηση Δ**

1. Πολιτική της εταιρείας «ΑΛΦΑ Λτδ» είναι να παράγει κατ' έτος 4000 μονάδες του προϊόντος Α.

Το 2005 το συνολικό κόστος παραγωγής των 4000 μονάδων του προϊόντος Α ήταν €160.000 και πούλησε όλο το προϊόν, προς €60 την κάθε μονάδα.

Τον επόμενο χρόνο (2006) αύξησε την τιμή πώλησης του προϊόντος Α κατά €24 την μονάδα με αποτέλεσμα να μειωθούν οι πωλήσεις στις 3600 μονάδες.

#### **Ζητείται:**

- (α) Να υπολογίσετε την τιμή πώλησης της κάθε μονάδας του προϊόντος Α για το 2006 και τα συνολικά έσοδα της εταιρείας «ΑΛΦΑ Λτδ» για το ίδιο έτος. **(Μονάδες 2)**
- (β) Να υπολογίσετε την Ελαστικότητα Ζήτησης του προϊόντος Α και να χαρακτηρίσετε τη ζήτησή του. **(Μονάδες 4)**
- (γ) Να αναφέρετε την κατηγορία των προϊόντων που κατά κύριο λόγο έχουν τέτοια ζήτηση. **(Μονάδες 1)**
- (δ) Στις αρχές του 2007 οι υπάλληλοι της εταιρείας «ΑΛΦΑ Λτδ» ζήτησαν αύξηση του μισθού τους. Με βάση τα πιο πάνω δεδομένα νομίζετε ότι είχε τη δυνατότητα η εταιρεία «ΑΛΦΑ Λτδ» να τους ικανοποιήσει; Να αιτιολογήσετε την απάντησή σας. **(Μονάδες 3)**

2. Εκτός από τη γενική μορφή με την οποία παρουσιάζεται η Οικονομική Αρχή, στην πράξη είναι δυνατό να εμφανίζεται και με δύο άλλες ειδικές μορφές.

**Ζητείται:**

- (α) Να αναφέρετε ποιες είναι οι δύο αυτές μορφές. **(Μονάδες 2)**
- (β) Ποια είναι η επιδίωξη των καταναλωτών σε καθεμιά από τις δύο πιο πάνω περιπτώσεις; **(Μονάδες 4)**  
**(Σύνολο Μονάδων 16)**

**Ερώτηση Ε**

1. Παρατίθεται το πιο κάτω κείμενο σύμφωνα με δημοσιεύματα του ημερήσιου τύπου:

Ο ρυθμός πληθωρισμού της χώρας μας το 2006 ήταν 2,49% και το 2007 ήταν μικρότερος από 2,8%. Με βάση την πρόβλεψη για το 2008, ο ρυθμός πληθωρισμού αναμένεται να κυμανθεί γύρω στο 3,5% και για το 2009 γύρω στο 4%. Η προβλεπόμενη αυτή αύξηση του πληθωρισμού βασίζεται στη συνεχιζόμενη ανομβρία που παρατηρείται στην Κύπρο, καθώς επίσης και στην αύξηση της τιμής του πετρελαίου. Αντισταθμιστικό ρόλο προβλέπεται να έχει μεταξύ άλλων μέτρων και η αναμενόμενη περιοριστική δημοσιονομική πολιτική του κράτους.

- (α) Να εξηγήσετε τι εννοούμε λέγοντας « Ρυθμός Πληθωρισμού». **(Μονάδες 2)**
- (β) Να αναφέρετε, αιτιολογώντας την απάντησή σας, τι είδους πληθωρισμό θα δημιουργήσει:  
I. η συνεχιζόμενη ανομβρία  
II. η αύξηση της τιμής του πετρελαίου. **(Μονάδες 6)**
- (γ) Να εξηγήσετε πώς η περιοριστική δημοσιονομική πολιτική του κράτους θα επιδράσει πάνω στο ρυθμό πληθωρισμού. **(Μονάδες 3)**
- (δ) Να σχολιάσετε τις συνέπειες του πληθωρισμού πάνω:  
I. στους δανειστές  
II. στην αποταμίευση  
III. στο Ισοζύγιο Πληρωμών. **(Μονάδες 6)**

2. Να απαντήσετε, σε συντομία, τις πιο κάτω ερωτήσεις:

- (α) Ποια είναι η έννοια των όρων «Φοροαποφυγή» και «Φοροδιαφυγή»; **(Μονάδες 2)**
- (β) Από ποιες αρχές πρέπει να διέπεται μια δίκαιη και αποδοτική φορολογία; **(Μονάδες 2)**

(γ) Να αναφέρετε δύο παράγοντες που οδηγούν τις Δημόσιες Δαπάνες σε συνεχή αύξηση. **(Μονάδες 2)**

(δ) Να γράψετε τρεις στόχους της Δημοσιονομικής πολιτικής του κράτους. **(Μονάδες 3)**

**(Σύνολο Μονάδων 26)**

**Γενικό Σύνολο Μονάδων 100**

**ΤΕΛΟΣ**